

MANUEL INFORMATIQUE

Weather Capture Advance

WS1640

WM9280

SOMMAIRE

1. Introduction	3
1.1 Equipement requis	
1.2 Connexion de la station météo	
1.3 Installation du logiciel Weather Capture Advance	
2. Utilisation du logiciel Weather Capture Advance	4
2.1 Utilisation des menus du programme	
2.1.1 Menu « Dossier »	
2.1.2 Menu « Enregistrement »	
2.1.3 Menu « Réglages »	
2.1.4 Menu « Aide »	
2.2 Réglages	
2.2.1 Altitude	
2.2.2 Localisation	
2.2.3 Température / Hygrométrie / Point de Rosée	
2.2.4 Affichage des diagrammes	
2.2.5 Alarmes	
2.2.6 Unités de visualisation	
3. Graphiques	10
3.1 Courbes	
3.2 Secteurs	
4. Page d'accueil	12
4.1 Pression atmosphérique	
4.2 Ultra violet	
4.3 Heure de lever et de coucher du soleil / Phases de lune / Localisation	
4.4 Températures / hygrométries intérieures / extérieures	
4.5 Précipitations	
4.6 Vent	
4.7 Téléchargement des données	
4.8 Heure et date (PC)	
5. Sauvegardes des fichiers	16
6. Imprimer	18

1. Introduction

1.1 Equipement requis

PC/AT	compatible avec un processeur 80486 ou supérieur
Disque dur	au moins 100 MB de capacité disponible pour l'installation du logiciel, suffisamment d'espace pour l'enregistrement des données (dépend notamment de l'intervalle d'enregistrement des mesures paramétré)
Mémoire	au moins 100 MB de capacité disponible
Graphiques	résolution de 1024 x 768 minimum ou supérieure
Souris	souris compatible MS-Windows® ou appareil similaire
Windows®	Windows 98 SE, ME, XP, NT, 2000, Vista, 7 (32 bits) et 8 (32bits)
USB	un port USB, driver HID approprié (standard avec les systèmes d'exploitation)
Câble USB	câble de connexion USB
Station météo	écran de base

1.2 Connexion de la station météo

Connectez la station météo à un port USB libre à l'aide du câble de connexion USB. L'ordinateur détectera automatiquement un nouveau périphérique (la station météo).

1.3 Installation du logiciel Weather Capture Advance

Avant l'installation du logiciel Weather Capture Advance, connectez votre station météo à l'ordinateur comme décrit dans le paragraphe 1.2. Afin de minimiser les problèmes d'initialisation, assurez-vous que les valeurs affichées sur votre station météo sont mises à jour (ex. heure DCF réceptionnée, les valeurs mesurées affichées sont celles qui sont attendues, tous les capteurs sont bien synchronisés avec la station...).

Installation du logiciel, enregistré sur le CD, livré avec la station :

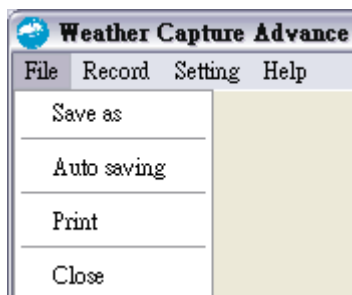
- a) Insérez le CD dans votre ordinateur. La plupart des systèmes d'exploitation détecte automatiquement le CD et débutera la procédure d'installation « Exécution automatique ». Si n'est pas le cas, commencez l'installation via la barre des tâches et sélectionnez « Démarrer », « Installer », « Exécuter Setup.exe ».
- b) Respectez à présent les instructions de la procédure d'installation. « Next » pour continuer ou « Cancel » pour quitter. Vous pouvez sélectionner le lieu d'enregistrement du driver à l'endroit de votre choix via l'onglet « Browse » ou choisir le lieu d'enregistrement par défaut « Programmes\Weather Capture Advance ». « Next » pour continuer ou « Cancel » pour quitter. Conservez le nom du logiciel « Weather Capture Advance ». « Next » pour continuer ou « Cancel » pour quitter. Cochez les deux onglets « créer une icône sur votre bureau » et « créer une icône de lancement rapide ». « Next » pour continuer ou « Cancel » pour quitter. Cliquez sur « Install » pour installer ou « Cancel » pour quitter. Cliquez sur « Finish ». Le programme s'ouvre automatiquement.

- c) Un groupe de programmes a été créé à l'endroit d'enregistrement choisi ainsi qu'un programme nommé « Weather Capture Advance » avec le symbole du logiciel.
- d) Si vous souhaitez ouvrir le logiciel, double-cliquez sur le symbole du logiciel "Weather Capture Advance" sur votre bureau ou allez dans « Démarrer » > « Programmes » > cliquez sur « Weather Capture Advance ». Toutes les données récoltées par la station météo vont être téléchargées. Le délai de transfert des données est de l'ordre de 8 minutes environ.

2. Utilisation du logiciel Weather Capture Advance

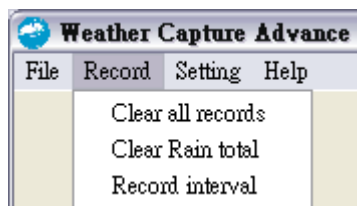
2.1 Utilisation des menus du programme

2.1.1 Menu « Dossier »



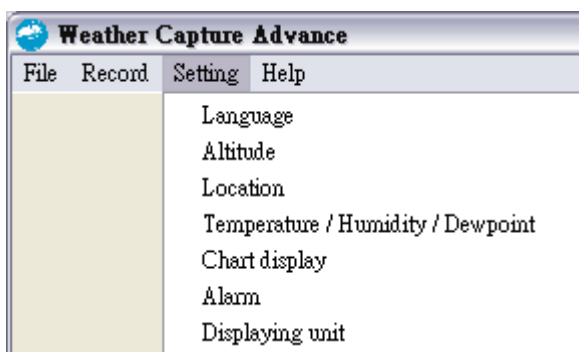
- Sauvegarder sous : Vous pouvez enregistrer les données sous format Excel, Word et Jpeg.
- Sauvegarde automatique : Sauvegarde automatique sous format Excel ou Text selon l'intervalle d'enregistrement paramétré.
- Imprimer : Pour visualiser le document avant l'impression ou imprimer.
- Fin (ou fermer) : Pour quitter le programme

2.1.2 Menu « Enregistrement »



- Effacer les enregistrements : Réinitialise toutes les données enregistrées dans le programme
- Effacer cumul pluie : Réinitialise uniquement le total des précipitations
- Intervalle d'enregistrement : Permet de choisir l'intervalle d'enregistrement que vous souhaitez

2.1.3 Menu « Réglages »



Langue : Choix entre 8 langues

Altitude : Permet de paramétrer une altitude

Localisation : Permet de paramétrer la ville

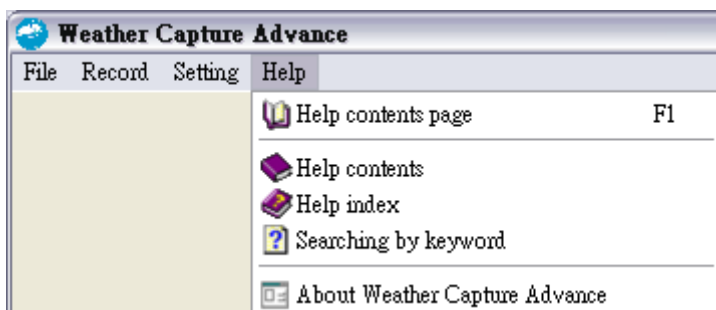
Température / Hygrométrie / Point de Rosée : Permet de paramétrer les polices (type, épaisseur, couleur des lignes) des différents capteurs

Affichage de diagramme : Permet de paramétrer l'affichage des différentes mesures.

Alarme : Permet de paramétrer une alarme météo ou de réveil

Unité de visualisation : Permet de choisir entre 4 types d'unités de mesures

2.1.4 Menu « Aide »



Contenu d'aide de la page (F1) : Permet de consulter le manuel d'utilisation en anglais

Contenu d'aide : Permet de consulter le manuel d'utilisation en anglais

Index d'aide : Permet d'effectuer une recherche dans le manuel d'utilisation à partir de mots prédéfinis en anglais

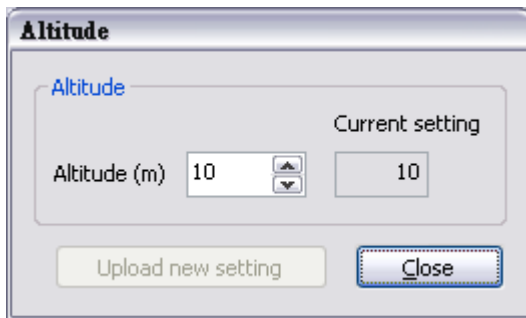
Recherche par mot-clé : Permet d'effectuer une recherche dans le manuel d'utilisation à partir de mot-clés en anglais

Au sujet du logiciel de Capture : Permet de consulter les versions actuelles du logiciel

2.2 Réglages

2.2.1 Altitude

Après avoir paramétré l'altitude, la pression au niveau de la mer sera recalculée. Ce changement n'affectera pas les prévisions météo.



The 'Altitude' dialog box has a title bar 'Altitude'. Inside, there is a section titled 'Altitude' with a 'Current setting' label. Below this, the text 'Altitude (m)' is followed by a numeric input field containing '10' and a small up/down arrow icon. To the right of the input field is a 'Current setting' label and a box containing the number '10'. At the bottom of the dialog, there are two buttons: 'Upload new setting' and 'Close'.

2.2.2 Localisation

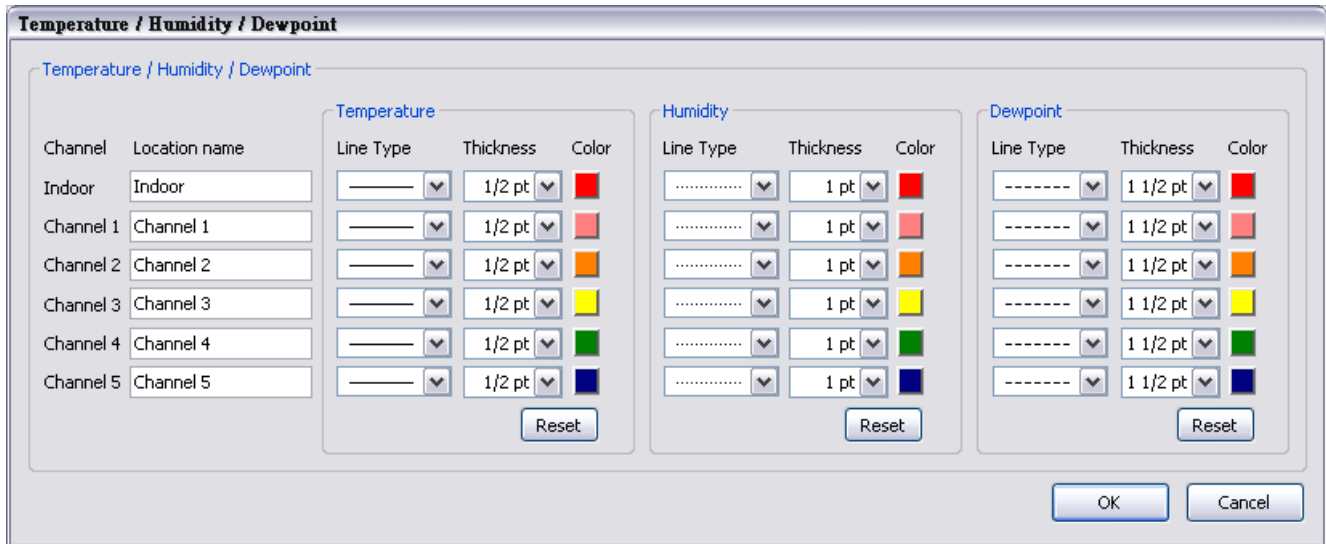
Les réglages de la localisation permettent de paramétrer la ville principale (réglage local). Ce réglage permettra d'indiquer l'heure locale, les heures locales de lever et de coucher du soleil. Le second réglage (2nd réglage) permet de paramétrer une seconde ville.



The 'Location' dialog box has a title bar 'Location'. It is divided into two main sections: 'Local settings (local city)' and '2nd settings (slave city)'. Each section contains the following fields: 'Region' (dropdown menu set to 'Europe'), 'City name' (dropdown menu set to 'Frankfurt, Germany'), 'Abbr. code' (input field with 'FRA' and 'Frankfurt, Germany'), 'Latitude' (input fields for '50', '7', and 'north'), 'Longitude' (input fields for '8', '41', and 'east'), 'DST mode' (dropdown menu set to 'SE'), 'DST starts' (input field with '30.03.2008 01:00'), 'DST ends' (input field with '25.10.2009 01:00'), and 'Time offset' (input fields for '+', '1', '0' and a '+ 1:00' label). A 'Current setting' label and a box containing 'FRA' are also present in each section. At the bottom right of the dialog, there are two buttons: 'Upload new setting' and 'Close'.

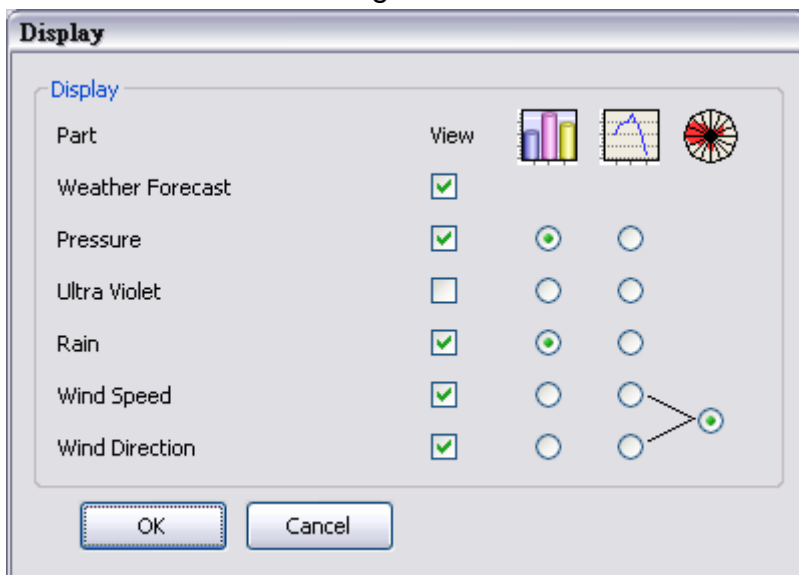
2.2.3 Température / Hygrométrie / Point de Rosée

Permet de modifier la dénomination de chaque capteur ainsi que la police de chaque mesure (type de ligne, épaisseur et couleur).



2.2.4 Affichage des diagrammes

Cochez le type de données ainsi que le type de graphique que vous souhaitez voir apparaître sur l'écran d'accueil. Décochez le type de données que vous ne souhaitez pas voir apparaître sur l'écran d'accueil. L'affichage des données Ultra Violet est décoché par défaut.



NB. Si votre station n'est pas équipée de la fonction Ultra Violet, aucune mesure UV ne s'affichera.

2.2.5 Alarmes

Vous pouvez paramétrer chaque alarme météo selon la limite de votre choix. Les alarmes de pluie, de vitesse de vent et de rafale s'activeront si les données actuelles de pluie, de vitesse de vent et de rafale mesurées par la station sont supérieures aux limites paramétrées.

A TESTER POUR WS1640

L'alarme de (réveil/quotidienne de semaine précisée dans le manuel de Rose du lundi au vendredi, à voir avec la WM) s'activera chaque jour à l'heure choisie dans le programme et restera active, même si la fonction est désactivée dans la station.

L'alarme ponctuelle (simple) s'activera une fois seulement et se désactivera d'elle-même une fois l'alarme déclenchée. L'activation de cette alarme n'est pas conservée et doit être réactivée selon les besoins de l'utilisateur.

La pré-alarme ne peut être activée que si l'alarme de réveil ou l'alarme ponctuelle est activée.

The screenshot shows a software window titled "Alarm setting" with two main sections: "Weather alarm settings" and "Alarm time settings".

Weather alarm settings:

Activate	Upper limit	Current setting
<input type="checkbox"/>	Rainfall (Past 24 hours) 2	2
<input type="checkbox"/>	Wind Speed 1	1
<input type="checkbox"/>	Gust speed 1	1

Alarm time settings:

Activate	Alarm time (hh:mm)	Current setting
<input type="checkbox"/>	Weekday alarm 7 0 AM	07:00 AM
<input type="checkbox"/>	Single alarm 12 0 AM	12:00 AM
<input type="checkbox"/>	Pre alarm 2 8	

At the bottom right, there are two buttons: "Upload new setting" and "Close".

2.2.6 Unité de visualisation

Vous avez le choix entre 4 types d'affichages d'unités de mesure.

- Anglais : les unités de mesure sont pré-paramétrées pour un usage dans les pays anglo-saxons.
- Scientifique : les unités de mesure sont pré-paramétrées pour un usage dans le milieu scientifique.
- Métrique : les unités de mesure sont pré-paramétrées pour un usage dans les pays utilisant le système métrique.
- Coutume (personnalisé) : vous pouvez choisir l'unité de mesure pour l'altitude, les ultraviolets, la pression atmosphérique, les températures, les précipitations et la vitesse du vent, ainsi que le format de l'heure 12hr ou 24hr.

NB. Toutes les unités de mesure paramétrées ne sont valables que dans le programme, ces réglages n'affecteront pas les unités de mesure de la station elle-même.

Displaying unit

Displaying unit

English

Scientific

Metric

Custom

Altitude: m

Ultra violet: UVI

Pressure: mBar/hPa

Rain: mm

Hour format: 12hr

Temperature: °C

Wind: km/h

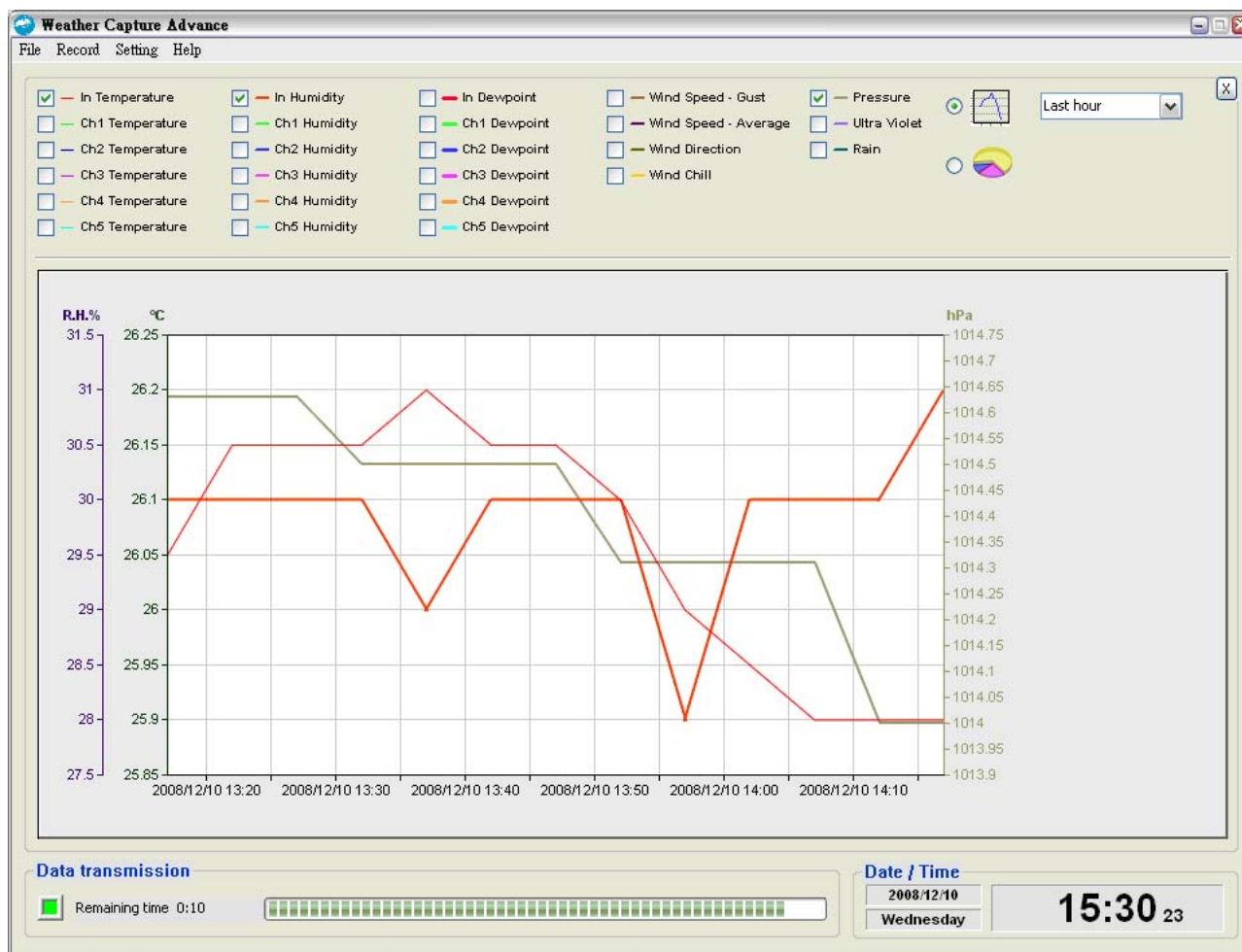
These unit settings are used inside the program exclusively!

OK Cancel

3. Graphiques

Cliquez droit sur le diagramme que vous souhaitez visualiser. Pourront être affichés jusqu'à 12 graphiques en simultanée.

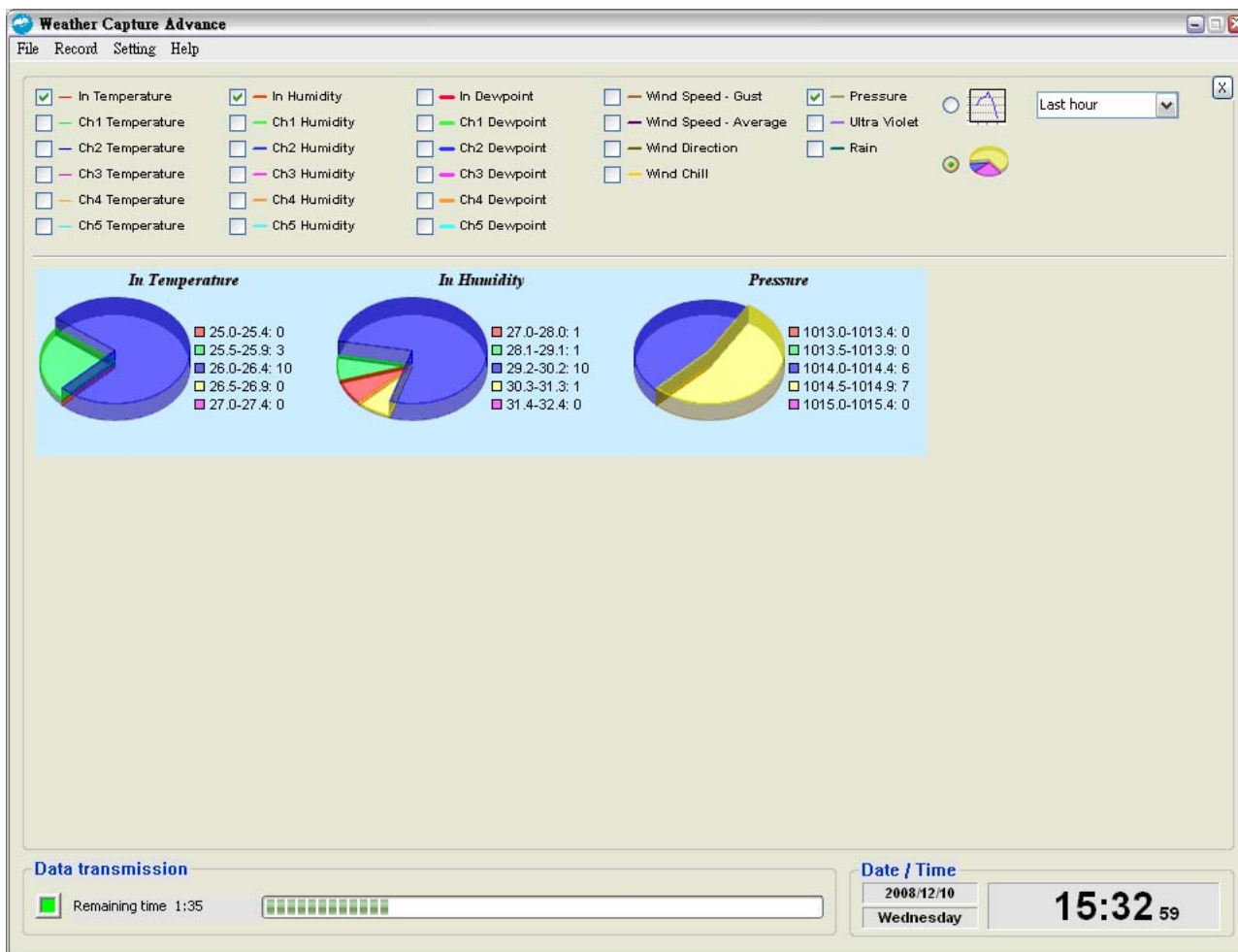
3.1 Courbes



Le graphique en « courbes » affichera les données recueillies par la station météo. Si vous souhaitez enregistrer les données, veuillez vous référer aux paragraphes 2.1.1 et 5.

Pour revenir à l'écran principal du programme, fermez la fenêtre en cliquant sur la croix (en haut à droite).

3.2 Secteurs



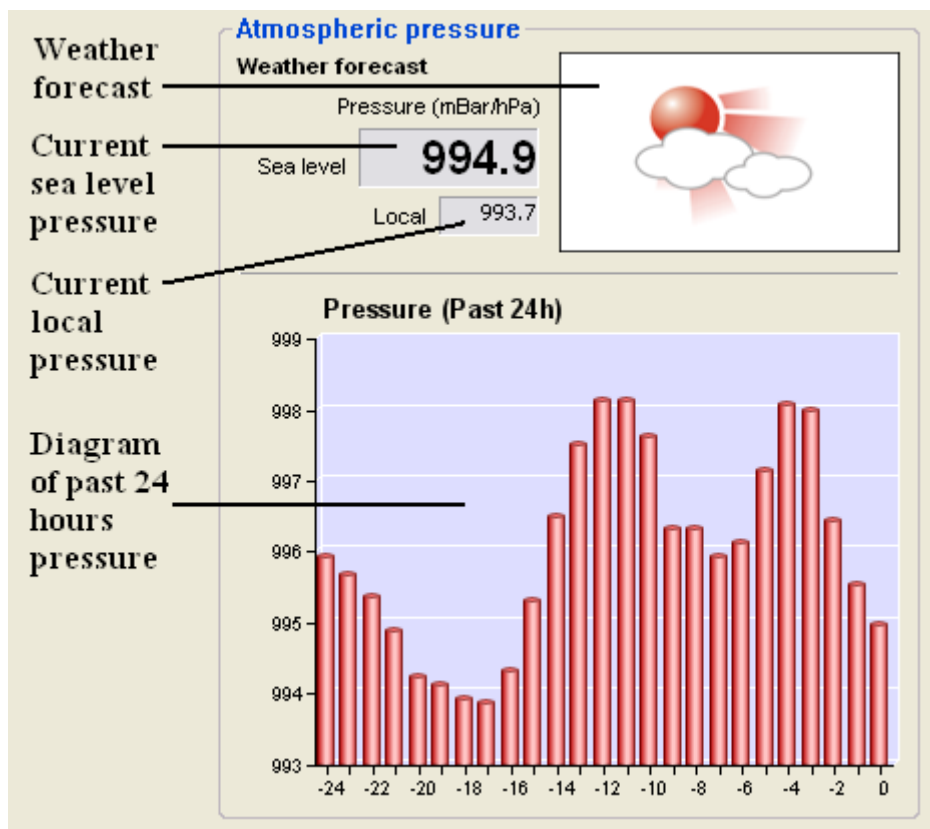
Le graphique en « secteurs » affichera les données recueillies par la station météo. Si vous souhaitez enregistrer les données, veuillez vous référer aux paragraphes 2.1.1 et 5.

Pour revenir à l'écran principal du programme, fermez la fenêtre en cliquant sur la croix (en haut à droite).

4. Page d'accueil

La page d'accueil affiche toutes les données mesurées et recueillies par la station météo. L'actualisation base/PC des données se fait toutes les deux minutes.

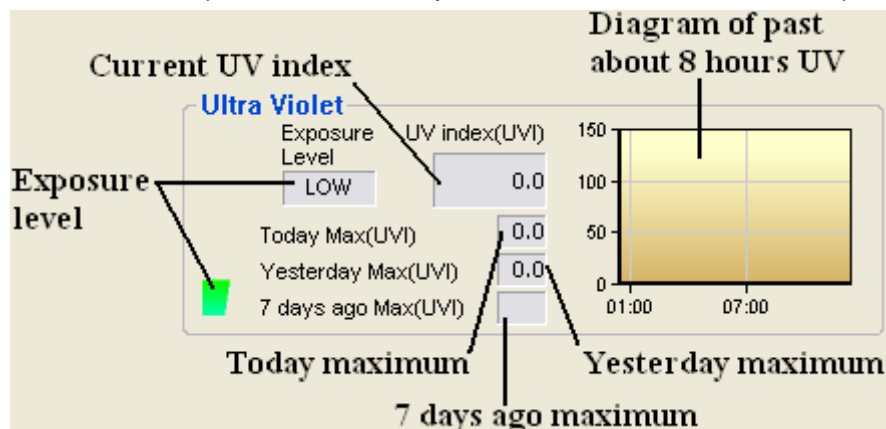
4.1 Pression atmosphérique



Si la station a été mise en route il y a moins de 24 heures, l'histogramme affichera les données correspondantes. L'histogramme peut donc contenir des données d'une période inférieure à 24 heures.

La station météo transmet uniquement la pression atmosphérique par rapport au niveau de la mer à votre ordinateur. La pression locale est calculée à partir du niveau de la mer et tient compte de l'altitude paramétrée dans la station météo. Une variation peut être constatée.

4.2 Ultra violet (fonction non disponible sur certains modèles)



Si la station a été mise en route il y a moins de 8 heures, le diagramme affichera les données correspondantes. Le diagramme peut donc contenir des données d'une période inférieure à 8 heures.

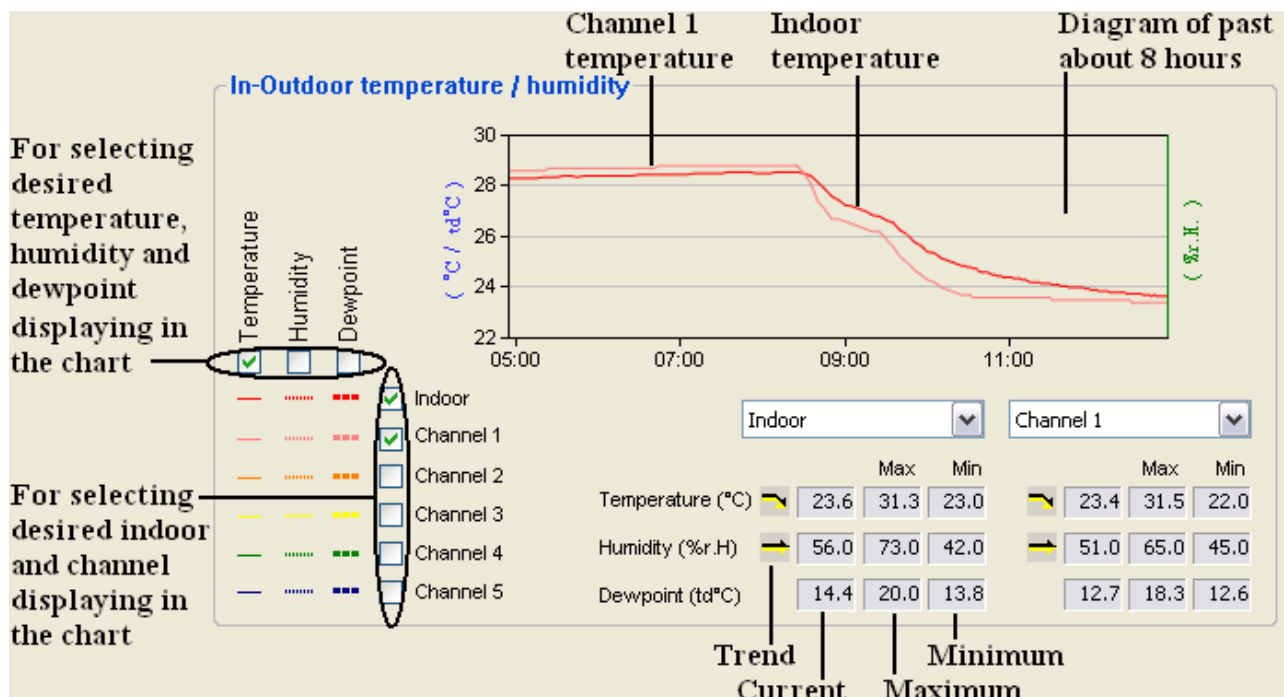
4.3 Heure de lever et de coucher du soleil / Phases de lune / Localisation



La station météo ne transmet pas les heures de lever et de coucher du soleil vers votre ordinateur. Les heures de lever et de coucher du soleil sont calculées à partir de l'heure et de la date actuelles et en fonction de la localisation que vous avez paramétré dans votre logiciel. Une variation peut être constatée.

La station météo ne transmet pas les phases de lune vers votre ordinateur. La phase de lune est calculée à partir de l'heure et de la date actuelles et en fonction de la localisation que vous avez paramétré dans votre logiciel. Une variation peut être constatée.

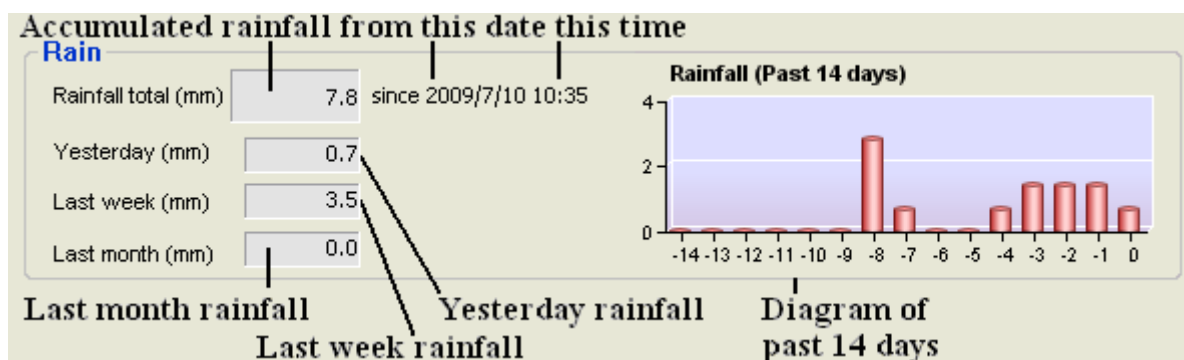
4.4 Températures / hygrométries intérieures / extérieures



Si la station a été mise en route il y a moins de 8 heures, le diagramme de températures affichera les données correspondantes. Le diagramme peut donc contenir des données d'une période inférieure à 8 heures.

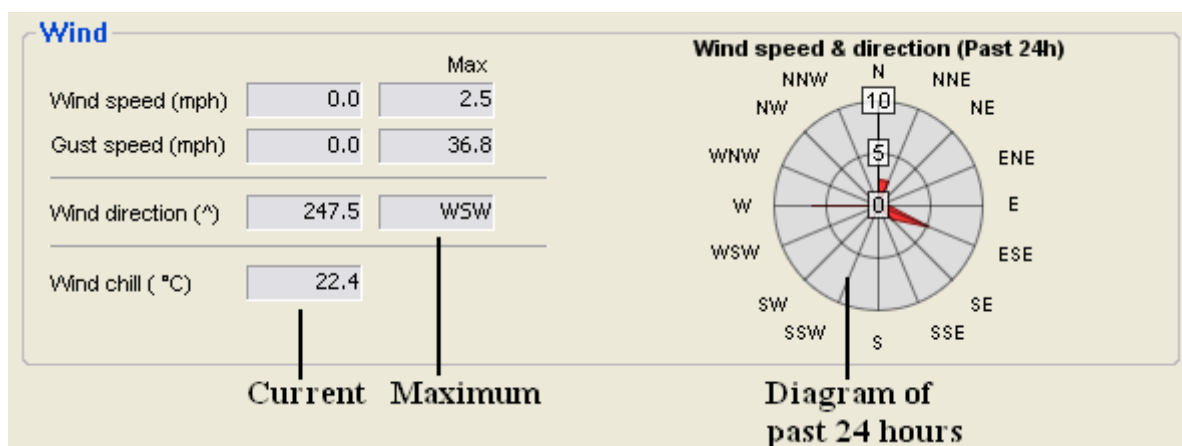
La station météo ne transmet pas de valeur de point de rosée à l'ordinateur. Le point de rosée est calculé à partir de la température et de l'hygrométrie actuelles s'affichant sur la page d'accueil de votre programme. Une variation peut être constatée.

4.5 Précipitations



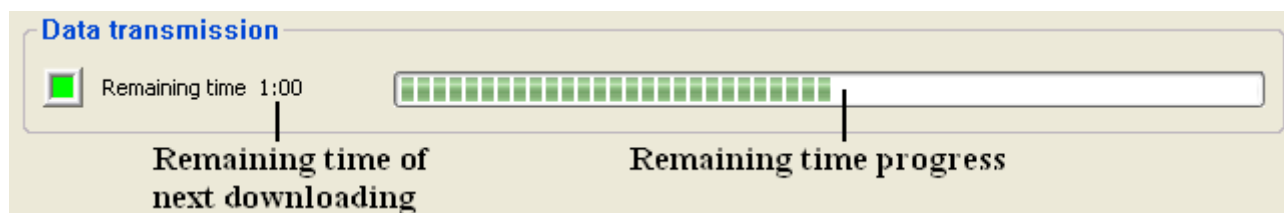
Si la station a été mise en route il y a moins de 14 jours, le diagramme des précipitations affichera les données correspondantes. Le diagramme peut donc contenir des données d'une période inférieure à 14 jours.

4.6 Vent



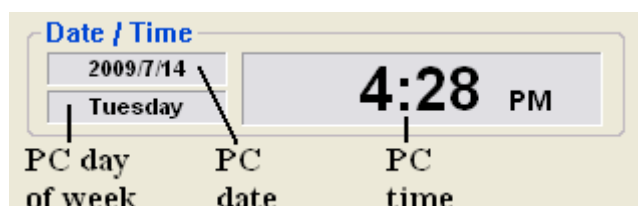
Si la station a été mise en route il y a moins de 24 heures, le diagramme de la vitesse du vent affichera les données correspondantes. Le diagramme peut donc contenir des données d'une période inférieure à 24 heures.

4.7 Téléchargement des données



Au bas de la page d'accueil se trouve la barre de progression de chargement des données recueillies par la station météo vers votre ordinateur. Une actualisation est faite toutes les 2 minutes.

4.8 Heure et date (PC)



- Heure paramétrée sur votre ordinateur
- Date paramétrée sur votre ordinateur
- Jour paramétré sur votre ordinateur

5. Sauvegarde des fichiers

Le nombre de jeux de données disponible dépendra de l'intervalle d'enregistrement que vous aurez préalablement paramétré.

→ Vous trouverez ci-dessous un exemple d'enregistrement par le biais de l'onglet « sauvegarder sous » :

Year (*Année*) / Weekday (*Jour de la semaine*) / Month (*Mois*) / Date / Hour (*Heure*) / Minute
2009 4 1 1 1 11
InTemp (degC) (*Temp. Int. °C*) / InRH (%) (*Hygro. Int. %RH*) / CH1Temp (degC) (*Canal 1. Temp. °C*)
25.80 57 24.10
CH1RH (%) (*Canal 1. Hygro %RH*) / CH2Temp (degC) (*Canal 2. Temp. °C*) / CH2RH (%) (*Canal 2. Hygro %RH*)
56 24.30 58

CH3Temp (degC) (*Canal 3. Temp. °C*) / CH3RH (%) (*Canal 3. Hygro %RH*) / CH4Temp (degC) (*Canal 4. Temp. °C*) / CH4RH (%) (*Canal 4. Hygro %RH*) / CH5Temp (degC) (*Canal 5. Temp. °C*) / CH5RH (%) (*Canal 5. Hygro %RH*)

UV (UVI) (*Indice UV*) / Baro (hpa) (*Pression atmosphérique hpa*) / Weather (*Icône météo*)
7.10 999.25 4
Wchill (degC) (*Windchill °C*) / Wgust (MPH) (*Rafales mph*) / Wspeed (MPH) (*Vitesse du vent mph*)
24.40 0.00 0.00
W_Dir (*Vitesse du vent*)
12

RainCount (*Total précipitations*) / OneHour (*dernière heure*) / 24Hour (*dernier jour*) / Yesterday (*veille*) / LastWeek (*semaine passée*) / LastMonth (*mois passé*)

uvDaily (*Indice UV journalier*) / uvWeekly (*Indice UV hebdomadaire*)
5.9 5.6

→ Vous trouverez ci-dessous un exemple d'enregistrement par le biais de l'onglet « sauvegarde automatique » :

Date et heure de l'ordinateur : 2009.01.01 01:11

Date et heure de la station météo : 2009.01.01 01:09

Pression atmosphérique (mBar/hPa) : 999.3

Indice UV (UVI) : 7.1

Nom de la ville : Hong Kong, China

Latitude : 22,20, nord

Longitude : 114,11, est

Température (°C), Hygrométrie (%RH)

Intérieures : 25.8,57.0

Canal 1 : 24.1,56.0

Canal 2 : 24.3,58.0

Canal 3 :

Canal 4 :

Canal 5 :

Total précipitations (mm) : 0.0

Vitesse du vent (km/h) : 0.0 Direction du vent : 12

Wind Chill (°C) : 24.5 Vitesse des rafales : 0.0

Correspondances numéro / direction du vent :

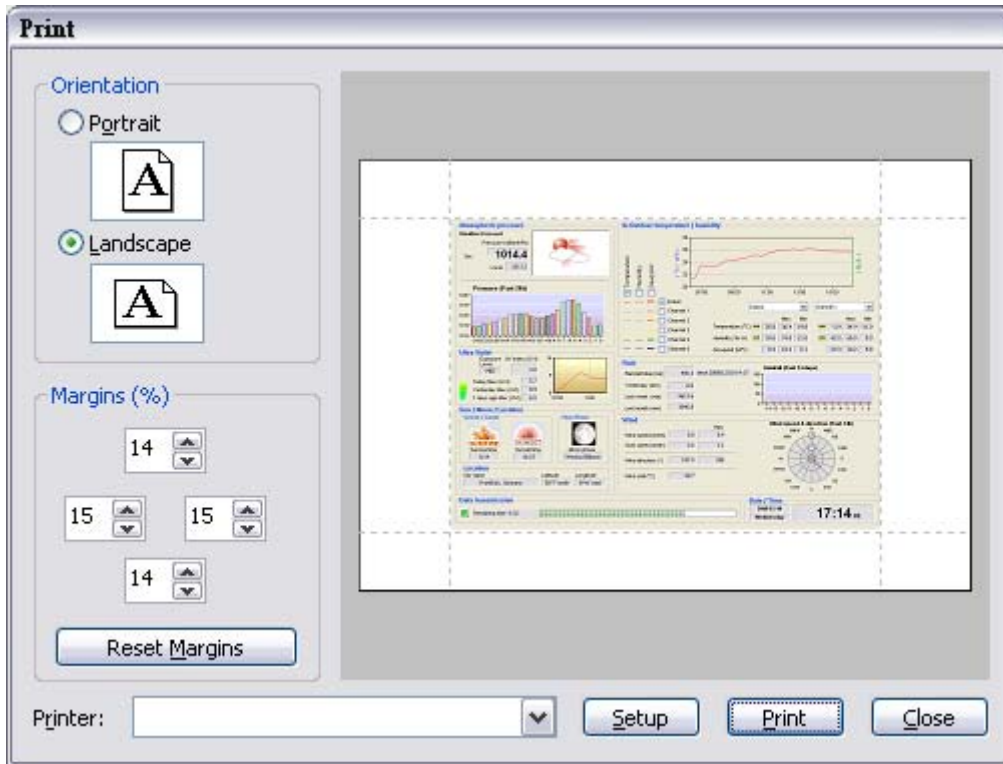
Numéros	Directions
0	N
1	NNE
2	NE
3	ENE
4	E
5	ESE
6	SE
7	SSE
8	S
9	SSW
10	SW
11	WSW
12	W
13	WNW
14	NW
15	NNW

Correspondances numéro / icône météo :

Numéros	Icônes météo
0	Forte chute de neige
1	Faible chute de neige
2	Fortes chutes de pluie
3	Faibles chutes de pluie
4	Nuageux
5	Couvert
6	Ensoleillé

Si le logiciel détecte des date et heure incorrectes ou irréalistes, le logiciel va automatiquement ignorer ces valeurs pour éviter tout message d'erreur. Par conséquent, assurez-vous que la date et l'heure paramétrées sur votre ordinateur soient correctes.

6. Imprimer



Orientation de l'impression :

Portrait ou Paysage

Marges :

De 0 à 50%

Imprimante :

Sélectionnez l'imprimante désirée

⇒ Pour toute question relative à l'utilisation du logiciel, vous pouvez nous adresser un courriel à l'adresse suivante :

sav@lacrossetechnology.fr

2014-01-09